

146  
1476



λ

### Οδοιπορικό στο παρελθόν

**Μ**Ε μιὰ εργασία μου πού δημοσίευσα τὸ 1961 μὲ τὸν τίτλο «Ἐνα ταξίδι στὴν Χαλκιδικὴ στὰ 1793» ἔδωσα μιὰ παραστατικὴ εἰκόνα τῆς Χαλκιδικῆς, ὅπως ὁ τόπος αὐτὸς ἦταν στὰ 1793, πρὶν δηλαδὴ ἀπὸ 181 χρόνια. Στιγμάθηκα τότε στὶς πληροφορίες, ἐντυπώσεις καὶ κρίσεις τοῦ Γάλλου προξένου Θεσσαλονίκης E. COUSINERT, πού εἶχε τὸν καιρὸ ἐκεῖνο περιηγηθῆ ὁλόκληρη τὴν Μακεδονία καὶ δημοσίευσε ἀργότερα τὸ 1826 ἕνα βιβλίο μὲ τὸν τίτλο VOYAGE DANS LA MACEDOINE, κεφάλαια τοῦ ὁποίου ἀφιέρωσε στὴν Χαλκιδική, πού τὴν εἶχε περπατήσει ἀπὸ τὴ μιὰ ἄκρη στὴν ἄλλη καὶ ἐντυπωσιάσθηκε βαθειὰ ἀπὸ τὸν τόπο καὶ τοὺς κατοίκους τῆς.

Τώρα στὴν ἐπιφυλλίδα μου αὐτὴ θὰ παρουσιάσω ἕνα πορτραῖτο τῆς Χαλκιδικῆς τοῦ 1869.

Στὸ ἐγγεγραμμά μου αὐτὸ θὰ μὲ βοηθήσῃ ὁ Νικόλαος Χρυσανθίδης.

Ἀναδιφώντας πρὶν λίγα χρόνια στὴν τόσο πλουσία βιβλιοθήκη τῆς Ἱερᾶς Μονῆς Διονυσίου τοῦ Ἁγίου Ὁρους ἀνακάλυπτα ἕνα βιβλίο. Τίτλοφορεῖται: «Αὐτοσχέδιος περιγραφή τῆς Χαλκιδικῆς Χερσονήσου μετ' ἀρχαιολογικῶν σημειώσεων καὶ ἱστορικῶν συμβάντων ὑπὸ Νικολάου Χρυσανθίδου τοῦ Βυζαντίου. Ἐν Κωνσταντινουπόλει 1870». Καὶ εἶναι ἀφιερωμένο: «Τῷ Σεβασμιωτάτῳ Μητροπολίτῃ πρῶτῳ Κασσανδρείας Κυρίῳ Κυρίῳ Χρυσάνθῳ τῷ Κασσαρῷ ἀνδρὶ φιλογενεῖ καὶ φιλοπόσῳ καὶ καθ' ἅπασαν ἀρετὴν ἀγαθῷ».

Ἐἶχε πραγματοποιήσει ὁ συγγραφέας στὰ 1869 ἕνα ταξίδι ἀπὸ τὴν Χαλκιδικὴ συνοδεύοντας τὸν Μητροπολίτη Χρυσάνθῳ καὶ θέλησε νὰ τικώσει ἀργότερα στὴν Πόλη τὶς παρατηρήσεις πού ἔκανε, τὰ συνασπόμενα πού ἐδοκίμασε ἀπὸ τὴν πορεία του αὐτῆ, καὶ ἔτσι μᾶς ἔδωκε, ἕνα ἀξιόλογο καὶ μεγάλου ἐνδιαφέροντος ντοκουμέντο (μὲ τὶς ζωντανές του περιγραφές καὶ μὲ τὶς διαφοροποιητικὲς του πληροφορίες, μὲ τὰ σχόλια καὶ τοὺς χαρακτηρισμοὺς του) γιὰ τὴν πατρίδα μου, τὴ Χαλκιδικὴ τῆς ἐποχῆς ἐκείνης.

Διαφεύγει ὁ Χρυσανθίδης τὸ βιβλίο του σὲ ἔξη κεφάλαια. Στὸ πρῶτο περιγράφει τὴν «Χερσονήσον Παλλήνην», στὸ δεύτερο τὴν «Χερσονήσον Σιθωνίαν», στὸ τρίτο τὴν «Χερσονήσον Ἀκτὴ ἢ τοῦ Ἄθω», στὸ τέταρτο τὸ «ἔτερον τμήμα τὸ συνεχόμενον μετὰ τὸν τριῶν χερσονήσων», στὸ πέμπτο κεφάλαιο ἀσχολεῖται περὶ τῆς ἐφυσικῆς τῆς Χαλκιδικῆς καταστάσεως περὶ τῶν ὄρεων, ποταμῶν, λιμένων καὶ κόλπων αὐτῆς. Καὶ στὸ ἕκτο μὲ τὸν τίτλο εἰς μεταξὺ τῶν ἀρχαίων καὶ συγχρόνων ἡμῶν κατοίκων τῆς Χαλκιδικῆς Χερσονήσου σύγκρισις

ἐκθέτει ἐνδιαφέρουσες ἀντιλήψεις καὶ κάμνει ὠρισμένες κρίσεις.  
Ὁ συγγραφέας εἶπαι πὼς ἀρχίζει μὲ τὴν Κασσάνδρα.  
Περιγράφει τὴν Βάλτα, δίου κείται ἡ Ἱερὰ Μητρόπολις τοῦ Μητροπολίτου Κασσανδρείας.  
Γιὰ τὴν Καλάνδρα γράφει τὴ λέξη μὲ δύο λ. λέγει: «ὠνομάσθη δὲ τὸ χωρίον τοῦτο λίαν καταλλήλως Καλλάνδρα, διότι οἱ ἄνδρες τούτου εἶναι φύσει ὠραῖοι καὶ εὐρωστοί».  
Γιὰ τὸ Παληόρι κάμνει τὴν παρατήρησιν ὅτι ὠνομάσθηκε ἔτσι ἐλόγῳ τῶν ἐκεῖ εὐρισκομένων πολλῶν ἀκανθῶν, παρὰ τὸν κατοίκων Παληορία καλουμένων.  
Τὰ Πολύχρονον τὸ ὠνομάζει Πολύχρονον ἐλόγῳ τῶν ἐκεῖ πλείστων ποιη-

**Τοῦ κ. ΣΤ. ΚΟΤΣΙΑΝΟΥ**  
δικηγόρου

λοχρονῶν ἀνθέων.  
Γιὰ τὴν Κἀψήχώραν (πὸν τὸσον ἀδόκιμα καὶ χωρὶς λόγου μετωνομάσθηκε σήμερον Πεικοχώριον) ἀναφέρει ὅτι εἶναι λείψανον ντῆς ἀρχαίας πόλεως Νεάπολις, ἐπιωνομάζεται ἡμῶς σήμερον Καψήχώρα λόγῳ τοῦ ὅτι ἐπιπολήθη ἐν ἔτει 1805 ἀπὸ πολυβαρῆμονος πειρατᾶς.  
Γιὰ τὴν Ἄθω, πὸν τὴν καλεῖ Ἄθωτον λέει: «Εἶναι τὸ μᾶλλον εἰσέρον καὶ θελτικῶν χωρίων τῆς χερσονήσου Παλλήνης.  
»Κέκτηται ἐκκλησίαν λαμπρῶν μετὰ κομποτάτου θόλου ἐπ' ὀνόματι τοῦ Ἁγίου Δημητρίου τοῦ Μυροβλήτου σεμνωμένην, ἔχει δὲ καὶ ἀλληλοδιδασκτικὴν Σχολὴν ὑπὸ τοῦ ἐλλογιμοῦ Χρήστου Παραφθῶρα διευθυνομένην».  
Στὸ ἴδιο κεφάλαιον ὁ Χρυσανθίδης περιγράφει μὲ ἐνδιαφέρουσες λεπτομερείες τὰ ἁγιοφειτικὰ Μετόχια τῆς Κασσάνδρας.  
Δύο σημεία τράβηξαν τὴν προσοχήν μας.  
Πρῶτα γιὰ τὸ Ρωσικὸ Μετόχι (Βρισκότανε στὴν παραλία τῆς Καλλιθέας. Ἀγοράσθηκε πρὶν ἀπὸ εἴκοσι χρόνια ἀπὸ ἐπιχειρηματία. Τὰ ἱστορικὰ του παλαιὰ κτίρια κατεδαφίσθησαν καὶ στὴ θέσῃ τους ὀρθῶνεται σήμερον τὸ τουριστικὸ ξενοδοχεῖο «Ἄμμων Ζεύς»).

### ΣΥΝΕΡΓΑΤΑΙ

Σ' αὐτὸ τὸ τεύχος τῆς «Μ.Ζ.» συνεργάζονται οἱ δημοσιογράφοι:  
Ἡλίας Ι. Κύρου, Θ. Ἰωαννίδου, Χρ. Λαμπρινός, Γ. Λιάτης, Ν.Ι. Μέρτζος καὶ Κ. Παλαμάκος.  
οἱ συνεργάται:  
Θ. Βουτσικάκης, Β. Γιτσοῦλης, Γ. Ζωγραφάκης, Κ. Δούφλιας, Ἀχ. Γκριζιώτης, Β. Κεκῆς, Στ. Κότσιανος, Σωτ. Μυστακίδης, Δ. Παπαναούμ, Κ. Παπαφωτίου καὶ Βασ. Κλ. Τσοῦρκας.  
οἱ ἀνταποκριταί:  
Στὶς ΗΠΑ: Σ. Γανίτης, στὴν Ἀυστραλία Γ. Τσαμαντάνης, στὸν Καναδὰ Β. Ἀδράμης, Κ. Μοδέπουλος καὶ στὴν Κορυτίμπα Βραζιλίας: Δημ. Λαμπρινίδης.  
οἱ φωτορεπόρτερς:  
Σωκρ. Ἰορδανίδης, Μιχ. Παπποῦς, Π. Τσιφτσῆς, Γ. Φουρκαλάς, Γ. Χριστοφορίδης, Βασ. καὶ Σωτ. Μάρκαρης.

## Πῶς ἦταν πρὶν ἀπὸ 107 χρόνια ἡ Χαλκιδική

Ὁ συγγραφέας ἀναφέρει ὅτι στὸ Μετόχι αὐτὸ καὶ κοντὰ στὴ θάλασσα ἀποκαλύφθηκε, ὕστερα ἀπὸ ἀνασκαφές πού ἔκαμαν στὰ 1863 οἱ Ρῶσοι καλόγεροι τοῦ μετοχίου, ἕνα ἑλληνικὸ ἀμφιθέατρο καὶ θεῖος, πὸν θρίσκονταν ἀνάμεσα στὸ χωριὸ Ἄθωτος καὶ στὸ Ρωσικὸ Μετόχι καὶ ἐκάμνονταν, τὸνίζε, ἀμεγάλῃ ἐντύπωσιν διὰ τὴν ἀρχαιότητά του καὶ τὴν ἐξαισίαν κατασκευῆν τῶν. Προσθέτει μάλιστα ὅτι ἀπὸ τὰ θεμέλια τοῦ ἀμφιθέατρο καὶ τοῦ Βαμῆ οἱ μοναχοὶ ἐχρησιμοποίησαν πολλὰ μάρμαρα γιὰ τὴν ἐκεῖ ἀνέγερσιν μικροῦ ναοῦ, πὸν ἐγκαινιάσθηκε στὰ 1865 ἀπὸ τὸν Μητροπολίτη Χρυσάνθῳ.

Ἄς σημειωθῆ ἔδῳ ὅτι τὸ ναίδιον αὐτὸ ὑφίσταται καὶ σήμερον καὶ ὅτι κατὰ τὴν κατεδάφιση τῶν παλαιῶν κτιρίων τοῦ Μετοχίου καὶ κατὰ τὴν θεμελίωσιν τοῦ τουριστικοῦ ξενοδοχείου δρέθησαν πολλὲς ἀρχαιότητες ἢ σπουδαιότητα τῶν ὁποίων προεκάλυψε τὴν ἐπέμβαση τῆς ἀρχαιολογικῆς ὑπηρεσίας.

Ἐξακολουθεῖ τὴν πορεία του ὁ συγγραφέας περιηγητῆς καὶ φθάνει στὸ «Ἁγιο-Παυλίτικο Μετόχι», στὶς ἐκτάσεις τοῦ ὁποίου ξεπλώνεται σήμερον ἡ Ν. Φώκαια καὶ σ' ἕνα παραθαλάσσιο λοφίσσο ὑψώνεται ἀκόμα περὶφανερός καὶ ἐπιβλητικός, ἔστω καὶ ἐρειπωμένος, ἕνας μεσαιωνικὸς πύργος, ὁ πύργος τοῦ Μετοχίου.

Καθὼς λέει ὁ συγγραφέας, τὸ ἁγιο-Παυλίτικο Μετόχι κείται στὴ θέσῃ τῆς ἀρχαίας πόλεως Ἀγαί.

Ἄλλὰ ἄς δώσουμε τὸν λόγον στὸν Ἰδιο: «Παρὰ τῷ Μετοχίῳ τούτῳ πρὸς τὸν Τορωναῖον Κόλπον ὑπάρχει δρόχος τις παραδόξως καὶ θαυμασίως ἐσοχισμένος ἐντὸς τοῦ ὁποίου δυσκόλως ὁ ἀνθρώπος εἰσερχόμενος διακρίνει μέρος τι ἐν σχήματι παρεκκλήσιον ἐν ᾧ σώζεται ὁ ἐκ μαρμαρῶν κίων τῆς Ἱερᾶς Τραπεζῆς ὡς καὶ διάφοροι Ἁγίων εἰκόνας ἐπὶ τοῦ τοίχου τοῦ φυσικοῦ ἀτέχνως ἐγγεγλυμένας».

Κατὰ τὸ χρονικὸ - οδοιπορικὸ τοῦ Χρυσανθίδου συνεχίζεται.

Στὸ δεύτερο κεφάλαιον ὁ συγγραφέας περιγράφει τὴ Σιθωνία πὸν τότε, ὅπως λέει, ὠνομάζονταν «Λογγός».

1. Ἀρχίζει μὲ τὴν ἐπίσκοπὴν του ἀπὸ τὴν Ὁρμύλια. Ἀναφέρει, μεταξὺ ἄλλων, ὅτι τὸ χωριὸ αὐτὸ πὸν λέγεται καὶ Σερμίλη, εἶναι λείψανον τῆς ἀρχαίας πόλεως Σερμίλη καὶ θρίσκεται σιὸς πρόποδες τῆς Ν.Α. πλευρᾶς τοῦ ὄρους Κύλλη καὶ ὅτι καθε χρόνον στὴ γιορτὴ τῶν Ἁγίων



Ἀποστόλων (30 Ἰουνίου) γίνεται σ' αὐτό «ἐμπορικὴ πανήγυρις» ὅπου πηγαίνουν πολλοὶ ἄνθρωποι ἀπὸ τὰ χωριά τῆς Χαλκιδικῆς, γιὰ νὰ πωλήσουν ἢ γιὰ ν' ἀνταλλάξουν τὰ ἐμπορεύματά τους.

2. Προχωρεῖ στὴν Νικήτη. Τὸ χωριὸ αὐτό, ἐξιστορεῖ ὁ Χρυσανθίδης εἶναι «ἐγχομιένον εἰς σχισμάδα τινα τοῦ ὄρους Κύλλης» κεῖται στὴ θέση τῆς ἀρχαίας πόλεως Γαληψός καὶ ἡ ἐκκλησία τοῦ ἁγίου Μάρτυρος Νικήτα κτίσθηκε στὴ 1867 «τῇ ἀξιεπαίνῳ προτροπῇ τοῦ Μητροπολίτου Κασσανδρείας Κυρίου Χρυσανθοῦ καὶ συνδραμιόντων ἀπάντων τῶν κατοίκων τῆς Χαλκιδικῆς Χερσονήσου».

Γιὰ τὸν ναὸν αὐτὸν ὁ Χρυσανθίδης ἀφηγεῖται τὰ ἐξῆς χαριτωμένα πὺν ἂν ἔχη κανεὶς ὑπ' ὄψιν του πρόσφατες φιλονικίες γιὰ τὴν ἀνοικοδόμησι τῆς καινούργιας ἐκκλησίας θὰ ἀνακράξη τό... οἱ αἰῶνες ἀντιγράφουσι ἀλλήλους.

«Τὸ χωριὸν Νικήτη ἐκείνητο ἀρχαίαν ἐκκλησίαν σμικροτάτην καὶ εἶχε ἀνάγκην μεγαλυτέρας. Ἀλλὰ τῆς ἀνεγέρσεως ἐγκριθείσης πρὸς δὲ καὶ τοῦ ἀρχιτέκτονος ἐπὶ παρουσίᾳ τοῦ ρηθέντος Ἱεράρχου συμφωνηθέντος αἰφνης διαρρήγνυται διαφωνία μεγίστη μεταξὺ τῶν κατοίκων εἰς δύο διαιρεθέντων φατρίας ὧν οἱ μὲν ἔλεγον ὅτι ἐκκλησία πρέπει νὰ ἀνεγερθῇ ἐπὶ τοῦ παρὰ τῇ δεξιᾷ τοῦ χωριοῦ πλευροῦ ὑψοιμένου λόφου, οἱ δὲ ἔλεγον ἐν τῷ μέσῳ τοῦ χωριοῦ, ἐπὶ θέσεως στενωποῦ καὶ βορβορώδους. Τέλος ὑπερισχυσάσης τῆς γνώμης τῆς εὐφρονούσης μερίδος, ἡς ἠγεῖτο Γέρο-Παναγιώτης τις, ἤρξατο ἡ ἀνεγερσις κατὰ μῆνα Μάρτιον τοῦ 1867 παρόντος καὶ τοῦ τότε προηγουμένου τῆς ἐν Ἀθωνί Μονῆς Ξηροποτάμου κ. Διονυσίου».

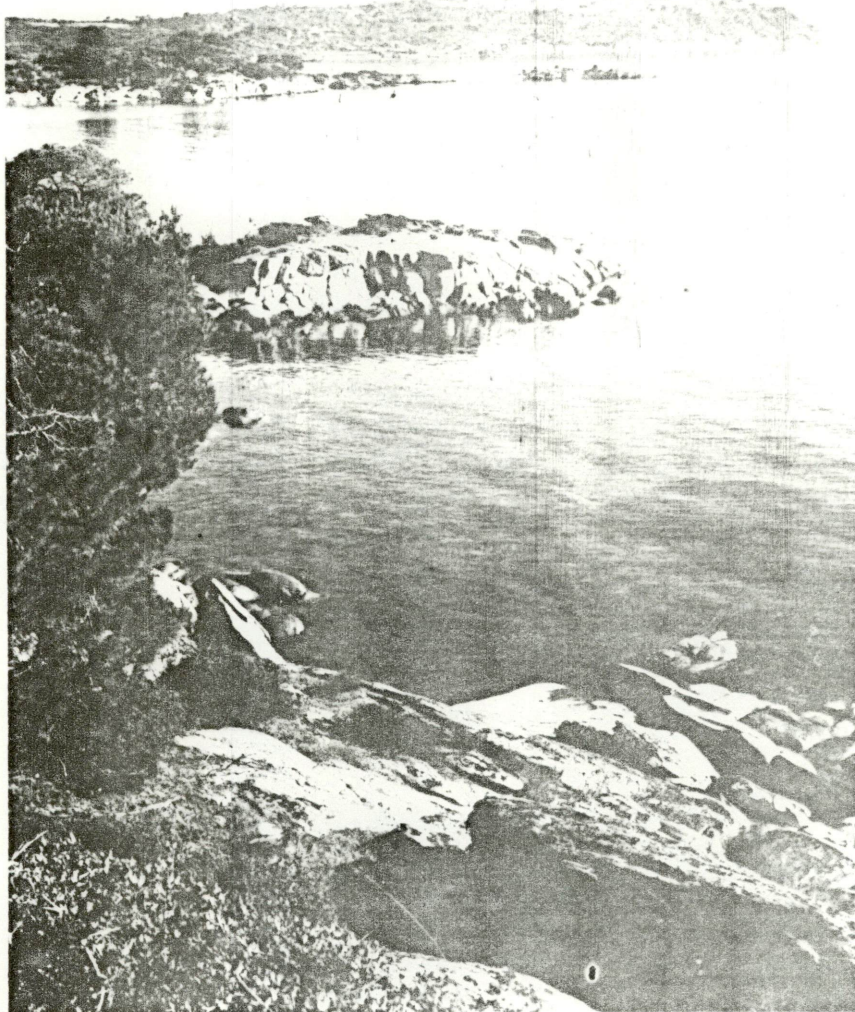
3. Ὁ Χρυσανθίδης τώρα ἀνεβαίνει στὸν Παρθενῶνα καὶ στὴν περιγραφὴ τοῦ χωριοῦ αὐτοῦ τονίζει τοῖτα, τὰ χαρακτηριστικὰ: «Τὰς γαίας τοῦ χωριοῦ τούτου ἐσπετερίσθησαν δωροδοκίαντες τὰς ἐν τῇ πόλει Θεσσαλονίκης πολιτικὰς ἀρχὰς οἱ ἀπληστοὶ Μοναχοὶ τῆς ἐν Ἀθωνί Μονῆς τοῦ Κοσταμονίτου, ἐχούσης Μετόχιον γεινιάζον τῷ χωρίῳ. Καὶ ἤδη οἱ κάτοικοι οὐδὲν ποιήσαντες στεροῦνται ἀδίκως καὶ παραλόγως τῶν γαιῶν τῶν πρὸς ἐξοικονόμησιν τῶν πρὸς τὸ ζῆν αὐτῶν καὶ ὡς ἐκ τούτου εἰσὶ ἀξιοδάκρυτοι».

4. Ἀπὸ τὸν Παρθενῶνα ὁ περιηγητὴς μας ὁδεῖ πρὸς Συναῖν καὶ ἀναφέρει ὅτι τὸ χωριὸ αὐτὸ εἶναι λείψανο τῆς ἀρχαίας πόλεως Σιγγός.

Γιὰ τὴν ἐκκλησίαν τοῦ χωριοῦ ἱστορεῖ ὅτι εἶναι πολὺ παλιά, ὅτι μισοκάρκε στὸν Κρμαϊκὸ πόλεμο (1855) ἀπὸ τοὺς Ἑλληνας τῶν ὁποίων ἀρχηγὸς ἦταν τότε: «ὁ διαβόητος Τσάμης ὁ Καρατάσος, ὁ ὁποῖος κατετάραξε δι' ἀπατηλῶν καὶ ἀδυνάτων λόγων τοὺς ἐφησυχάζοντας κατοίκους Ἐκαυσαν δὲ ταύτην ἐπειδὴ ὁ ὀθωμανικὸς στρατὸς ὡς ἐν φρουρίῳ περικλεισθεὶς ἐντὸς τῆς ἐκκλησίας ἐκ τῶν παραθύρων ἐπιροβόλει κατὰ τῶν Ἑλλήνων ἤδη δὲ ἀνεγερθεῖσα παρὰ τῶν κατοίκων ἐπὶ τῶν ἡμικαύστων θεμελίων διατελεῖ πάντῃ ἀκοσμος».

5. Σταμάτησε ὁ συνοδὸς τοῦ Μητροπολίτου καὶ στὸ Μεταγγίτσι.

Προσθέτει ὅτι βρισκεται στὴν τοποθεσία τῆς ἀρχαίας πόλεως Πιλωρός, ὅτι ὀνομαζόταν Μετωκισθιον (ἵστερα ἀπὸ τὴν καταστροφὴν τοῦ Πιλωροῦ) «ὡς ἐκ



Βουρβουροῦ: λεπτομέρεια σ' ἐμὴ μαγεία.

τῆς ἐκεῖσε μετοκίσεως καὶ ἄλλων κατοίκων ξένων χωριῶν. Ἦδη δὲ χυδαϊκότερον Μεταγγίτσι καλεῖται».

Ἄς σημειωθῇ ἐδῶ ὅτι ὁ Γάλλος πρόξενος τῆς Θεσσαλονίκης COUSINERT, τὸν ὁποῖον ἐμνημονευσάμε πῶ πάνω, ἀναφέρει τὸ χωριὸ αὐτὸ μὲ τὸ ὄνομα Μέλαν γῆς (μέλαινα γῆ) καὶ ὑποστηρίζηκε ἀπὸ ἐμὴ ἢ ἀποψη ὅτι ἡ ὀνομασία αὐτῆ παρεφθάρη σὲ «Μεταγγίτσι» στὴ ροὴ τοῦ χρόνου.

Στὸ ἴδιο κεφάλαιο περιγράφοντας ὁ συγγραφεὴς τὰ Μετόχια τῆς Σιθωνίας μιλεῖ καὶ γιὰ τὸ Ζωγραφίτικο Μετόχι, ὅπως ἐπίσης καὶ γιὰ τὸ Λοχειαίτικο (Πυργαδίκι).

Καὶ γιὰ μὲν τὸ Ζωγραφίτικο λέει: «ἐπὶ τῆς ἀνατολικῆς πλευρᾶς τῆς χερσονήσου κείμενον ἐν σχισμάδι τινι τοῦ ὄρους Λίγκου ἐν ᾧ πληθὺς ἡδυλάτων ἀηδόνων ἐμφρολεῖται μελίζοντα ἀσματὰ ἀπαγγελόντων ἐν σελήνοφωγῆ νυκτί».

Γιὰ δὲ τὸ Λοχειαίτικο ὅτι κατέχει τὴν θέσιν τῆς ἀρχαίας πόλεως Ἀσσα καὶ ὅτι φαίνονται ἀκόμα διαφόρων ἀρχαίων οἰκοδομῶν ἐρείπια, πὺν φανεροῦν τὸν πολιτισμὸν καὶ τὴν μεγαλοπρέπεια τῶν κατοίκων τῆς.

Στὸ τρίτο κεφάλαιο ὁ Χρυσανθίδης κἀμει μὴ σύντομη περιγραφὴ τῶν Ἱερῶν Μονῶν τοῦ Ἁγίου Ὄρους χωρὶς ἡ περιγραφὴ αὐτῆ νὰ ἔχη ἰδιαίτερη σημασία, γιὰτὶ ἀναφέρεται σὲ πολλὰ γνωστά πράγματα.

Κι' ἐρχόμεστε στὸ τέταρτο κεφάλαιο ἀν' ἐπικεφαλίδι του βάζει: «τὸ ἔτερον τμήμα, τὸ συνεχόμενον μετὰ τῶν τριῶν χερσονήσων ἀλλὰ ἀσχολεῖται κυρίως ἐδῶ μὲ τὰ χωριά τῆς δικαιοδοσίας τοῦ Μητροπολίτου Κασσανδρείας — τὸν ὁποῖον, ὅπως εἶπαμε, συνώδετε στὴν περιουσία του — καὶ ὅχι μὲ ὄλον τὸν κορμὸ τῆς Χαλκιδικῆς».

1. Ἀρχίζει μὲ τὴν Καλαμαριὰν ποτὴν ἀποκαλεῖ Καλαμαριὰν καὶ δίνει μάλιστα ὁ ἴδιος τὴν ἐξήγησι:

«Λέγεται δὲ ὅτι τὸ μέρος τοῦτο ἀνήκε ποτὲ εἰς τὴν ἐξουσίαν Μαρίας τινος ἀδελφῆς ἡγεμόνος τῶν Μακεδόνων ἐπικαλούμενης Καλῆς καὶ ὡς ἐκ τούτου ἐκλήθη Καλῆ-Μαρία καὶ ἀκολούθως Καλαμαριὰ».

2. Γιὰ τὴν Πορταριά λέγει ὅτι κατέχει τὴν θέσιν τῆς ἀρχαίας πόλεως Σπώτιλος καὶ ὅτι τὰς προσόδους τοῦ χωριοῦ ἀπὸ τὰ δημοτικὰ «ἀπολαμβά-



3



Ψαράδες και ψαρέματα στα Χαλκιδικιώτικα άκρογιάλια.

ρίω ύπάρχει μέγα τι και κοινήν οικη-  
μα έν φ εύρίσκονται αί πρός κατασκευ-  
ήν μετάξης μηχαναίς.

Γιά την Γαλάτιστα σημειώνει: «Τό  
χωρίον συγκείμενον έν 500 οικιών διατε-  
λεί τεθραμειωμένον επί της καταστρα-  
φείσης άρχαίας έκείνης πόλεως Ήρα-  
κλείας της Χαλκιδικής και όμως ούδέ ι-  
χνίδιον της άρχαίας αυτής μεγαλοπρε-  
πέας ύφίσταται. Ύπάρχουσι άκοδομη-  
μένα μετά μεγαλοπρελείας και τέσσα-  
ρες εκκλησίαι. Και έν καιρώ της κα-  
τά τό 1865 έτος έπισιμιάσης βροτο-  
λοιγοϋ χολέρας τό μόνον χωρίον της  
Χαλκιδικής χερσονήσου όπερ ύπέστη  
δεινώς την θεϊαν ταύτην όργην ήν τό  
χωρίον Γαλάτιστα».

7. Στο ίδιο κεφάλαιο ό νογγραφέας  
μάς δίνει και μερικές συνοπτικές πη-  
ροφορίες για τά χωριά στά όποια δέν  
μπόρεσε νά πάη.

Γιά την Διαρίγκοβα (τήν σημερινή  
Ήρναία) ότι έχει 500 σπίτια, τό Γομά-  
τι 200, για την Ήρρισσό ότι γύρω από  
τό χωριό αυτό είναι διό ή τρία Μετό-  
χια «των όποιων οι Μοναχοί παραλόγως  
πως προσπαθώσι ήδη όπως άρπάσωσι ά-  
πό των χειρών των Ήρρισσέων τάς  
γαίας αυτών».

1. Στο πέμπτο κεφάλαιο του βιβλίου  
του ό περιηγητής μιλάει για την φυσι-  
κή κατάσταση της «έχούσης σχήμα τρι-  
δακτύλου παλάμης Χαλκιδικής» και για  
τά πολυάριθμα προϊόντα της, πού κά-  
μουν τους κατοίκους της «έντυχεστά-  
τους». Θα έπιστημάνω έδώ μιá παράγρα-

φο χαρακτηριστική:

«Τό κυριώτερο δέ προϊόν της Χαλκι-  
δικής Χερσονήσου, όπερ καθιστά τους  
κατοίκους πλουσίους πειθαναγκάζον αυ-  
τούς νά μη μεταβαίνουσι εις μεμακρυσμέ-  
νας πόλεις χάριν βιωτικών συμφερόντων  
των, είναι ή άφθονος έξαγωγή της με-

τάξης την όποιαν οι ίδιοι μάλιστα τε-  
λειοποιούσι».

2. Τέλος στο έκτο κεφάλαιο ό Χρυ-  
σανθίδης κάνει σύγκριση ανάμεσα στους  
άρχαιους Έλληνας κατοίκους της Χαλ-  
κιδικής και τους συγχρόνους της έπο-  
χής της περιηγήσεώς του έξαιρόντας  
τόν πολιτισμό έκείνων και εκφράζοντας  
τή βαθειά θλίψη του για τόν ξεπεσμό  
των τωρινών. Και τό αξιοσημείωτο εί-  
ναι ότι την αίτία δέν την αναζητάει μό-  
νο στην τουρκική δουλεία, αλλά και «εις  
τήν άρβαραν διεύθυνσιν των παρ' αυ-  
τοίς προεστώτων λεγομένων».

Μαζί με τόν Χρυσανθίδη έκάναμε έ-  
να ταξίδι στη Χαλκιδική στά 1869 και  
μάς χειραγώγησε ό περιηγητής διά μέ-  
σου των κομποπόλεων και των χωριών  
της.

Ο Νικόλαος Χρυσανθίδης ό Βυζάν-  
τιος με τό βιβλίο του «Αυτόσχέδιος πε-  
ριγραφή της Χαλκιδικής χερσονήσου»,  
πού έκδόθηκε στά 1869, δηλαδή πριν  
άπό έκατόν έντε χρόνια, μάς δίνει  
μιá εικόνα της Χαλκιδικής της έποχής  
έκείνης. Εικόνα πολύτιμη για κείνον ι-  
δίως πού πρόκειται νά κατατοπισθή με  
τή συγγραφή της ιστορίας της Χαλκι-  
δικής.

**Πολύγυρος,  
Κασσάνδρα,  
Παλπουρι,  
Καλαμαριά,  
Ν. Φώκεια,  
Ήρναία και  
Γαλάτιστα**

**ΣΤΕΦΑΝ. ΑΘ. ΚΟΤΣΙΑΝΟΣ**